



PORTFOLIO ARTISTIQUE ET CURATORIAL SÉLECTION DE PROJETS ELISE BERGONZI

Habiter les mondes en quête d'(éco) systèmes vibrants au-delà de l'humain.

Née en 1997, je suis une artiste plasticienne et curatrice française. Après une enfance passée en région parisienne, j'ai étudié la sculpture et la photographie aux Beaux-Arts de Nantes Saint-Nazaire avant de poursuivre ma formation en pratiques curatoriales à l'Iceland University of the Arts et aux Beaux-Arts de Paris. En parallèle de mes recherches plastiques et curatoriales, j'ai été assistante coordinatrice à la Galerie RDV puis assistante commerciale à la Galerie Sabrina Lucas à Nantes. Depuis 2023, je suis la coordinatrice de la Scroll galerie à Nantes. Je vis et travaille entre Paris et Nantes.

En tant qu'artiste multimédia, sculptrice et curatrice contemporaine, je m'intéresse aux structures complexes qui mêlent les aspects éthiques, sociaux, politiques et environnementaux de nos quotidiens. Interrogeant la notion d'*habiter* dans ses enjeux phénoménologiques et dans nos constructions sociétales, je questionne les pratiques émergent

d'une recherche sur les systèmes *infra-ordinaires*. En utilisant mes photographies en tant que corpus documentaire de recherche, j'archive et collectionne des formes avant de les réinvestir dans mes sculptures. Je m'intéresse aux récits potentiels et spéculatifs contenus dans les fragments du quotidien, interrogeant ainsi leurs influences sur nos rapports humains. À force de les manipuler, ils accumulent, contiennent, et ainsi représentent, les traces de notre existence et de nos multiples façons d'habiter.

Je m'appuie également sur les enjeux véhiculés par les théories curatoriales du *cure & care* pour valoriser des structures négligées en participant à des écologies sociales plus fluides. À l'écoute des flux qui sculptent la déliquescence des relations sociales que nous entretenons spasmodiquement avec nos environnements quotidiens, mon plus récent projet établit des connexions avec les (éco) systèmes aqueux. J'y explore les relations conflictuelles qui régissent nos modes de vie collectifs et intimes.

SCROLL GALERIE

Depuis Octobre 2023

Coordinatrice, co-curatrice, chargée des expositions et chargée des publics à la Scroll galerie à Nantes, France

EXPOSITIONS : OSCAR LEFEBVRE, À NOS CORPS LICHENS, GASPARD GIRARD D'ALBISSIN, FRANCE PARSUS, CAROLE MOUSSET...

scroll-galerie.fr // [@scroll_galerie](https://www.instagram.com/scroll_galerie)

La Scroll galerie est une galerie d'art contemporain. Après plusieurs années d'existence nomade et de nombreux espaces atypiques occupés, elle s'est installée en 2023 à une adresse permanente, au 19 rue des Carmélites dans un ancien atelier d'artiste au cœur du centre-ville de Nantes.

La galerie s'intègre dans le paysage nantais avec la volonté de proposer une programmation qui soutient et collabore étroitement avec la jeune création contemporaine. Elle présente des artistes aux horizons multiples afin de créer des moments d'échanges et de découvertes entre les acteur·ice·s de l'art contemporain et les publics. La Scroll galerie accorde également une importance particulière à la diversité des propositions artistiques qu'elle souhaite offrir. Chaque exposition est donc ponctuée d'une variété d'événements, de concerts, de performances et de pop-ups qui rythment la programmation de la galerie et permettent de créer de nouvelles perspectives.

Scroll, vient du verbe *to scroll* en anglais ou *scroller* dans sa version francisée. Ce geste est devenu partie intégrante de nos quotidiens connectés et témoigne de notre rapport frénétique à la consommation d'images. Ce nom a été pensé comme un signal qui conscientise l'attention que nous portons aux flux visuels qui glissent sous nos doigts et nos rétines. La Scroll galerie souhaite donc prendre le contre-pied de cette attitude pour proposer de s'accorder le temps d'observer les formes, les gestes, les relations et les images tangibles qui parcourent nos réalités.



Devanture de Scroll galerie ©Gregg Bréhin

Missions au sein de la galerie :

• Coordination

Gestion et promotions des artistes : aide à l'émergence, suivi professionnel et administratif des artistes (accompagnement sur les statuts juridiques, rédaction des contrats d'exposition, des fiches de dépôt, des constats, des fiches de retrait d'œuvres, etc)...

Gestion et promotion de la galerie : réunions avec les acteur·ice·s culturel·le·s de la ville de Nantes et de la région des Pays de la Loire, préparation des dossiers de subvention, réalisation des bilans d'activité, gestion des archives administratives et artistiques...

Ventes d'œuvres, gestion du fichier clients...

• Communication

Réalisation des supports de communication (dossier de presse, communiqué de presse, catalogue de vente, etc), responsable community management (newsletters, réseaux sociaux et site internet)...

• Curation

Programmation des expositions, des foires et des événements artistiques, recherche de nouveaux·lle·s artistes, déplacements professionnels pour les visites d'ateliers sur le territoire et au-delà, entretiens avec les artistes, rédaction des textes d'exposition, accompagnement et orientation pour la réalisation d'œuvres...

• Médiation

Accueil et médiation spontanée pour le public pendant et hors vernissages, rédaction des trames de médiation pour les groupes de visite, organisation d'ateliers/workshops pour les scolaires et périscolaires, présentation du métier d'artiste plasticien·ne et de commissaire/curateur·ice, mise à jour de la documentation...

• Régie

Montage et démontage de chaque exposition, organisation et gestion d'administrative du transport et du stockage des œuvres, remise en état de la galerie après chaque exposition...

SCROLL GALERIE

SANS TITRE

GASPARD GIRARD D'ALBISSIN

Coordinatrice, co-curatrice, chargée des expositions et chargée des publics

Exposition du 26 janvier au 1^{er} mars 2024

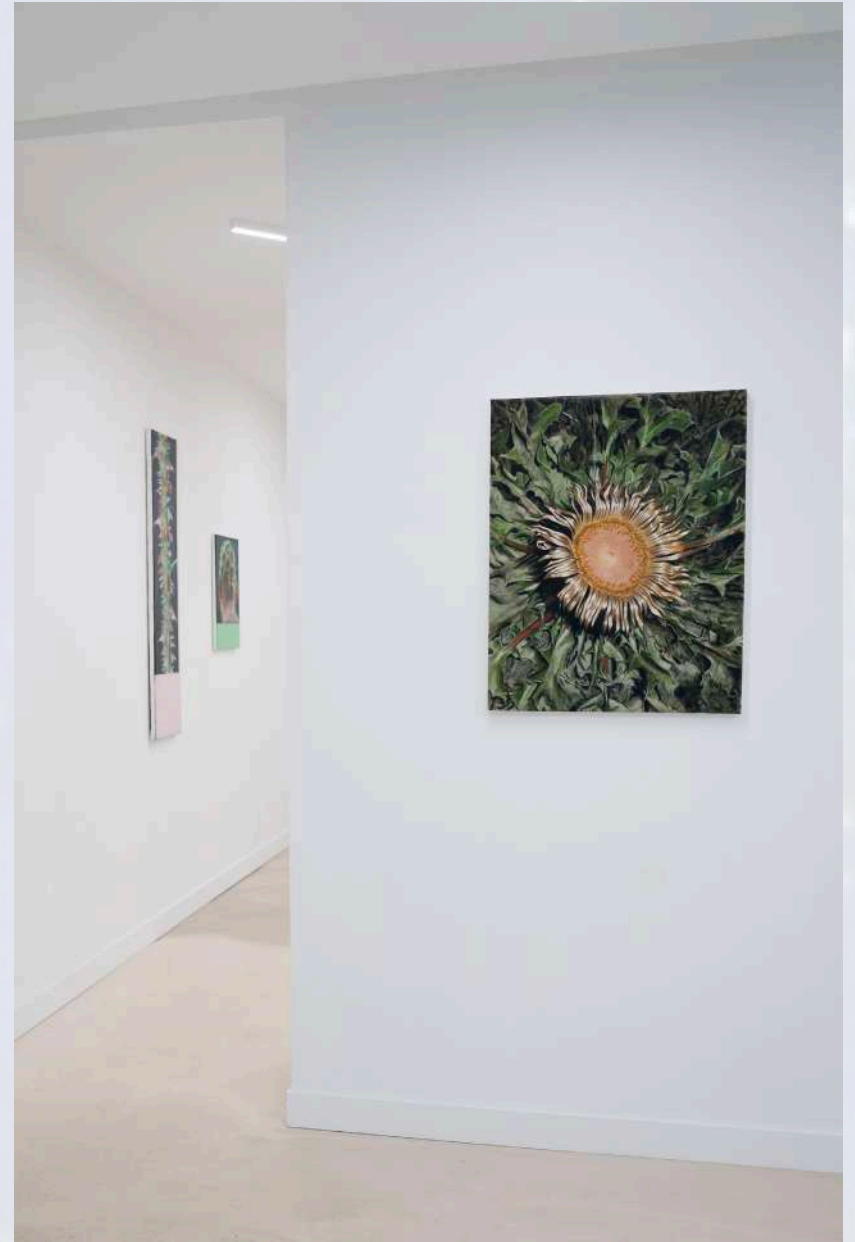
Concert de Bernardino Femminielli le soir du vernissage

« Sur le blog d'un militaire malaisien (ou peut-être indonésien, le souvenir est un peu flou), en fouillant entre des tenues aux textures ultra satinées, Gaspard Girard d'Albissin s'arrête sur une main pleine de bagues rutilantes. Sans doute un peu fasciné par cette image, il s'en saisit pour l'arrimer au reste de sa collection. D'un clic à l'autre sur des moteurs de recherche comme Yandex, le peintre étoffe sa banque d'images, parfois sans trop questionner leur provenance. Sa curiosité pour ces bribes de réalité se situe ailleurs : dans le simple fait qu'elles auraient pu lui échapper. Une fois l'image capturée, l'envie d'en faire un tableau émerge et s'accompagne toujours de la satisfaction énigmatique qu'elle procure. L'artiste remonte alors la piste des images, fouille pour en trouver d'autres, similaires à la première, jusqu'à tomber sur celle qui servira de base pour la peinture. Il faut aller chercher l'image parfaite qui permettra de peindre les cheveux de Dennis Rodman. Le choix final semble toujours évident et souvent, la première trouvaille était la bonne.

[...]

Gaspard Girard d'Albissin collectionne les brides de textes comme il collectionne les clichés. Des petits morceaux de paragraphes empruntés la philosophie et la littérature souligne son goût pour l'esthétisme. Mais au-delà d'une recherche formelle, le peintre prête avant tout un intérêt certain pour les détails aux présences diffuses. Il construit ainsi des portraits-paysages empreints de réel, dans des tableaux où des fleurs qui poussent au mauvais moment de la saison deviennent transparentes, glacées dans un manteau d'hiver indécis. Pour lui, c'est en allant piocher dans les choses auxquelles on accorde peu d'attention, qu'on semble avoir le plus de chance d'accéder à quelque chose de vrai. »

Elise Bergonzi



Exposition *Sans Titre*, Gaspard Girard d'Albissin ©Gregg Bréhin

SCROLL GALERIE

À NOS CORPS LICHENS

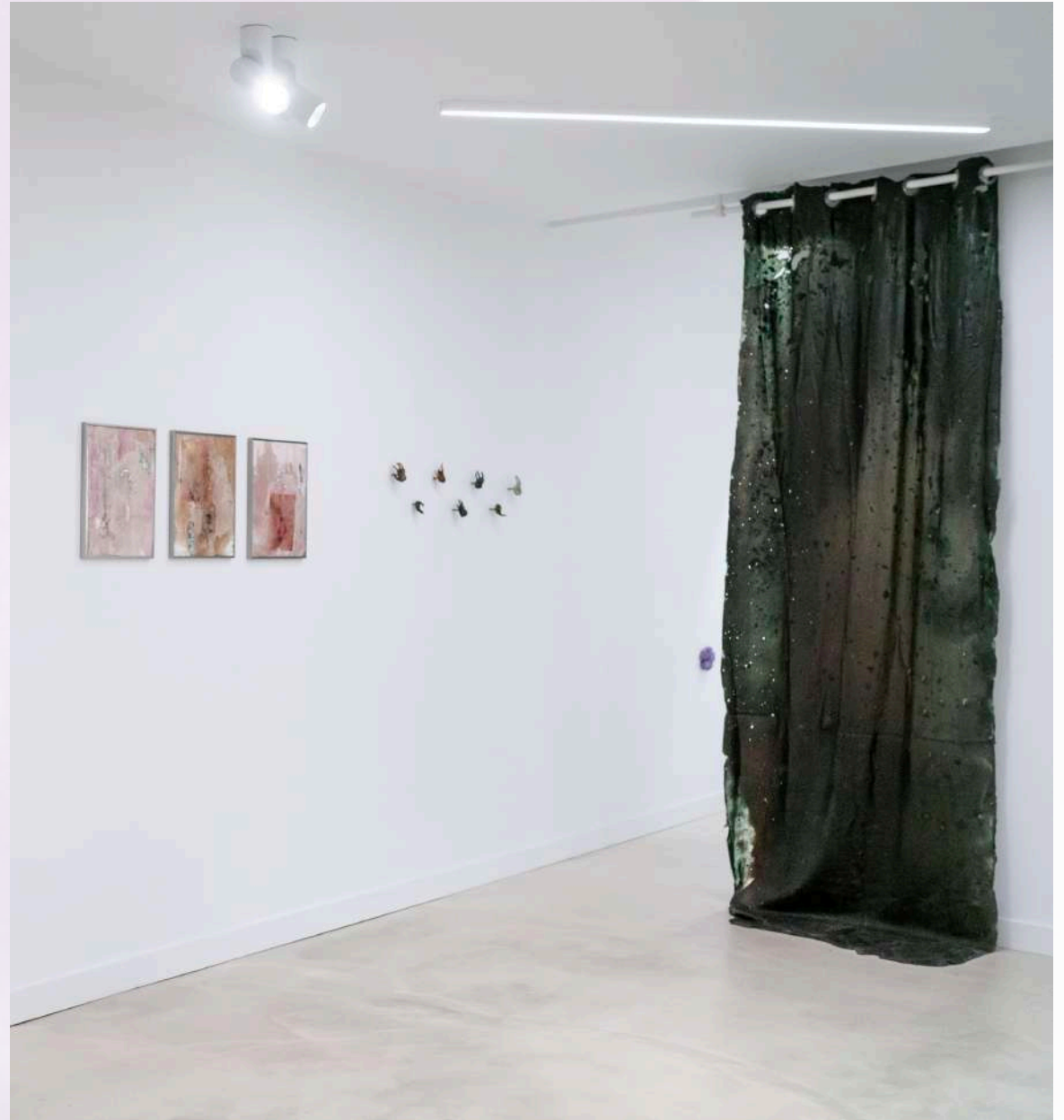
AMÉLIE BERNARD, ROSE-MAHÉ CABEL,
OMAR CASTILLO ALFARO, MATHILDE
FENOLL, CHARLOTTE GAUTIER VAN TOUR,
ARTHUR KOSTADINOFF, LOU MASDURAUD,
ANOUSHA MOHTASHAMI, EMMA PASSERA,
CÉLESTE RICHARD ZIMMERMANN ET YAN
TOMASZEWSKI

**Coordinatrice, co-curatrice, chargée des
expositions et chargée des publics**

Exposition du 1^{er} décembre 2023 au 19 janvier 2024
Vernissage le 1^{er} décembre à partir de 18h30
Performance de Mathilde Fenoll activée par Anis
Ouazzani
Performance de Rose-Mahé Cabel et concert d'évenl0ad
le 06 janvier à partir de 18h30

« Entre les filaments d'un mycélium infini, cette exposition conte des récits issus de mondes pluriels. Des corps en symbiose y murmurent le bruit de formes merveilleuses qui flirtent à la frontière de nos réalités contemporaines. Chaque artiste fait fleurir un ensemble d'histoires et de références dont l'entremêlement s'efforce d'ouvrir nos regards à des futurs possibles. Entre actes de soin aux propriétés régénératrices et présences en mutation, l'exposition abrite des oeuvres, des humain•e•s et des pensées artistiques, poétiques et politiques qui puisent dans les symboliques véhiculées par des écosystèmes fluides... »

Elise Bergonzi

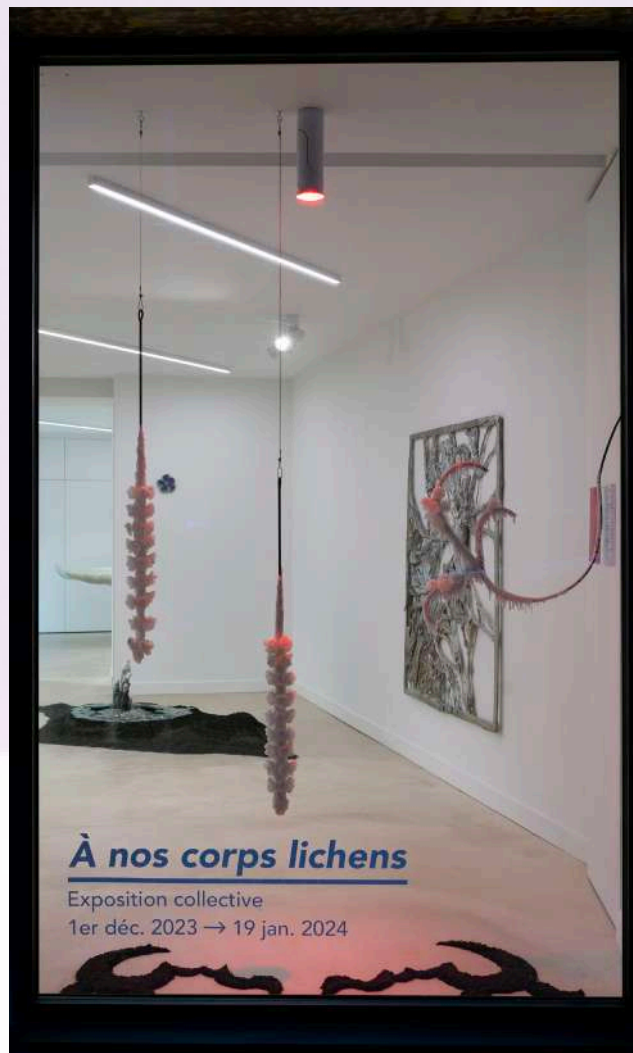


Exposition À nos corps lichens ©Gregg Bréhin

SCROLL GALERIE

Coordinatrice, co-curatrice, chargée des expositions et chargée des publics

Exposition *À nos corps lichens* ©Gregg Bréhin



SCROLL GALERIE

CAPUT MORTUUM

OSCAR LEFEBVRE

Coordinatrice, co-curatrice, chargée des expositions et chargée des publics

Exposition du 13 octobre au 24 novembre 2023
Concert et DJ set de Magicien Windows le soir du vernissage

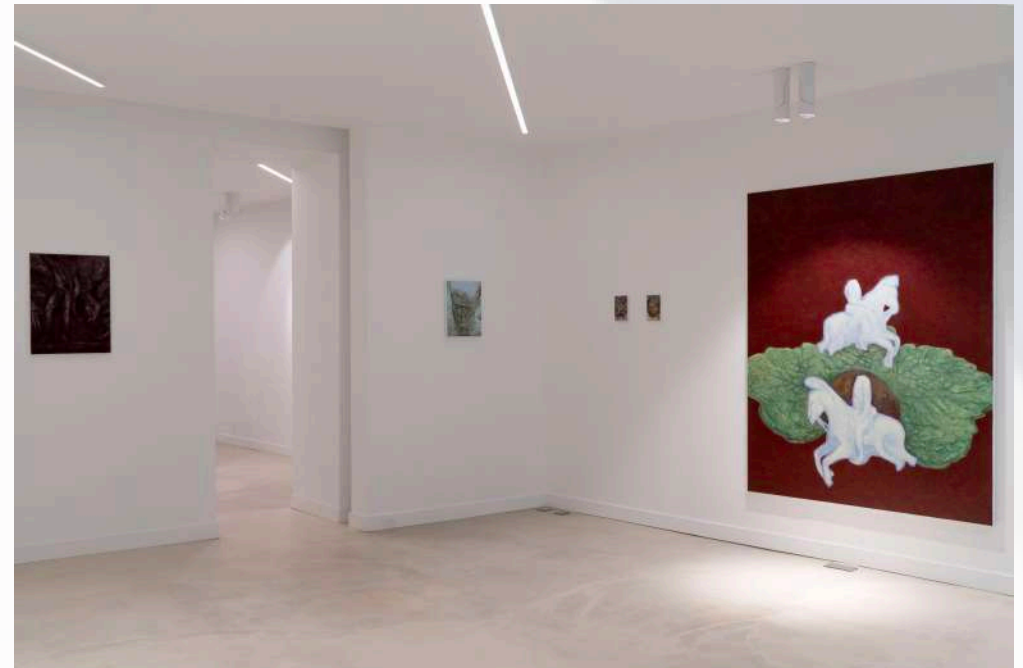
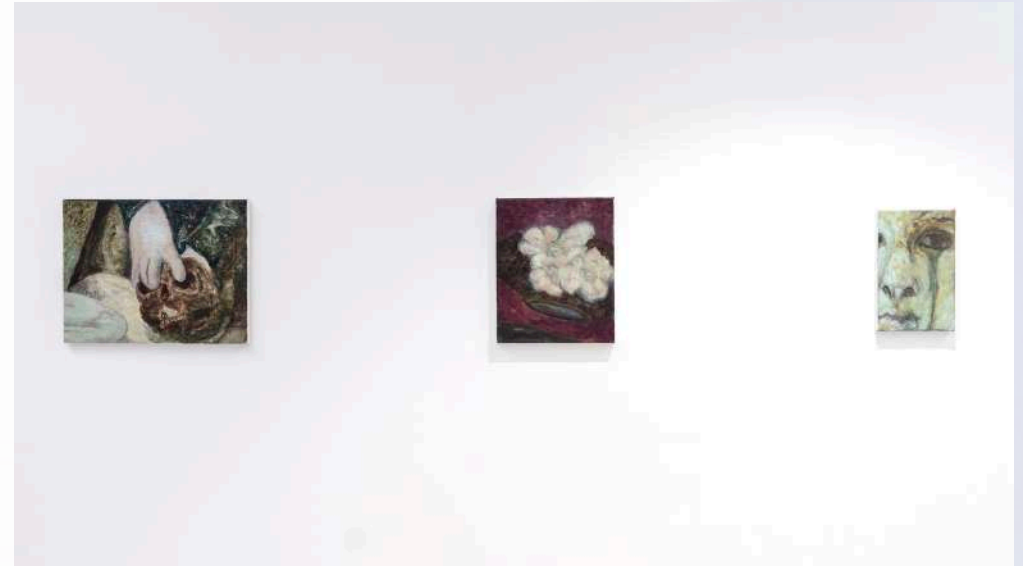
« Dans cette exposition, l'artiste-peintre Oscar Lefebvre présente une sélection d'œuvres récentes qui poursuivent sa recherche picturale autour de ses interrogations sur l'essence des choses et leurs représentations.

Caput Mortuum, titre de l'exposition, partage son nom avec celui d'une des œuvres présentées où figure deux cavaliers sans tête et qui, par son format, induit le rythme des œuvres vibrant sur les murs de l'espace d'exposition. *Caput Mortuum* désigne aussi le pigment d'ocre violacé souvent utilisé par l'artiste. Du latin « *tête morte* », le terme s'emploie pour parler de décomposition. Oscar Lefebvre dépeint des objets oubliés, usés, en attente de leurs disparitions, devenant ce résidu de matière fanée dont on ne peut plus rien extraire.

Ses peintures sont issues d'un processus de décantation d'images personnelles et parfois trouvées. Si ces images sont un point de départ, elles s'oublient rapidement et ne sont plus que prétexte au geste pictural. Certains détails sont extraits et deviennent sujets : halos éblouissants, visages ou objets singuliers apparaissent comme les traces d'un monde usé. La délicatesse du geste fait fondre les images qui se figent dans un temps aussi indéfini que suspendu et dont la décrépitude fascine.

Ces sujets, entre portraits, paysages et natures mortes, éclairent des zones d'incertitude, comme si les situations observées étaient sur le point de basculer ou de s'éteindre. Une succession de couches transparentes en touches révèle et dissimule des formes vibrantes dont la nature est ambiguë. »

Oscar Lefebvre



Exposition *Caput Mortuum*, Oscar Lefebvre ©Gregg Bréhin

LUCKYCHARM#1: SILFRA'S PHILTER FOR OUR CURING AGENTS

Cette installation présente le premier projet issu de ma résidence de recherche d'un an en Islande. Tout au long de mon séjour, j'ai avalé des gélules d'huile de foie de morue, riche en vitamine D, pour parer au manque de soleil. J'ai aussi pu nager dans l'eau glacée du lagon de Silfra, au-dessus de la faille intercontinentale au cœur du parc naturel de Pingvellir.

Dans le flacon de cette installation, l'eau provenant du lagon se mélange à des gélules d'huile de foie de morue, à des algues, des perles et du fil de cuivre, qui agit comme élément conducteur. Il lie chaque ingrédient les uns aux autres pour former un philtre d'amour translucide sous scellé. À la fois *lucky charm* et potion de sorcière, ce flacon renferme les vertus curatives de cet écosystème limpide sillonné par cette eau filtrée des glaciers.

Un peu plus loin, un bassin cristallin souffle une brume purifiante à l'entrée de l'espace d'exposition. Des brumisateurs à ultrasons se déclenchent au rythme des visiteur·ice·s qui passent à leur portée. Habituellement utilisés comme agents de bien-être dans les centres de spa, ils créent de légers remous à la surface de l'eau.

Le bassin en forme de coquillage se trouble progressivement sous l'action de ces micro-fontaines. Un essaim d'organismes médusaires flottent à sa surface. Algues, perles et paillettes s'accrochent à leur ombrelle et fusionnent avec les courbes de ses petits récifs. Organismes mi-minéraux mi-aminéraux, ils s'inspirent de *turritopsis nutricula*, la méduse dont la capacité d'immortalité biologique devient symbole de régénérescence.

Dans la pénombre aux teintes qui rappellent la lumière UV utilisée pour stériliser les eaux, ce biotope spéculatif propose une forme aux réservoirs souterrains de nos futurs trans-humains. Entre objet manufacturé et coquille fossilisée par les usures géologiques, il cristallise les nervures de la faille limpide, nichée entre les deux plaques tectoniques qui se déplacent sous la terre.

Archive de l'exposition collective *Merci de laisser la porte ouverte en sortant*, curatée par Simon Bousquet et Agathe Perrault, aux Ateliers de Chanzy du 24 juin au 15 juillet 2023 à Nantes, France

Installation - 2023

Eau de Silfra (Islande), eau, résine, algues, perles, système électronique, brume, métal, fil de cuivre, gélules d'huile de foie de morue, fils, paillettes, bijoux, néons et guirlande lumineuse
Dimensions variables





SECRET WORDS & MAGIC STONES

Sous le pseudonyme de KandraKar, je me suis associée à 1_2_c_4, l'artiste Alice Hofer Oudot, pour une collaboration photographique et graphique issue d'un shooting rushé dans la pénombre d'un terrain vague. Sur les images, les corps des artistes Foxxi et Aster, du groupe evenl0ad, s'emmêlent entre le filet d'une cage de foot, les branches grinçantes d'une cabane de sorcière et les fleurs sauvages.

Échappatoire à nos réels parfois trop placides, - entre regards croisés et battements de cils -, leurs âmes gribouillées vagabondent sur les ondes sonores dans un monde secret fait d'ombres fragiles et de *magic stones*.

Le fanzine *Secret w0rds & magic st0nes* associé aux photographies, tisse les prémisses d'un récit d'aventures dans les mondes miroirs. Emprunt d'un univers cyber-archaïque, une fiction décousue se fraye un chemin dans les confins d'un monde oublié, fait de cristaux et d'âmes chimères dont les regards fuient entre les pages.

Sous une pluie un peu acide, le fanzine présente l'ensemble de la série photographique éponyme du duo KandraKar et 1_2_c_4.

Tirages photographiques - 2023
Secret w0rds & magic st0nes (série)
Photographies argentiques augmentées sur bâches tendues par des cordes sur cadres en bois et perles
24 x 30 cm

Édition - 2023
Secret w0rds & magic st0nes (fanzine)
Impression sur papier, cordes et perles
12 x 16 cm

Impressions réalisées dans le cadre de l'exposition collective *Impressions Mutantes* #2 en novembre 2023 aux Ateliers de la Ville en Bois, Nantes



INFRA-GLOW

Novembre 2022 - Avril 2023

Co-curatrice pour une exposition au Reykjanes Art Museum à Keflavík, Islande

CARISSA BAKTAY, CLAUDIA HAUSFELD, IÐA BRÁ INGADÓTTIR, HYE JOUNG PARK,
CLAIRE PAUGAM, GUÐRÚN HRÖNN RAGNARSDÓTTIR ET ÞÓRDÍS ERLA ZOËGA

Exposition du 11 mars au 16 avril 2023

Performance *lðufall* par Iða Brá Ingadóttir le jour du vernissage à 15h00

hi.is // listasafn.reykjanesbaer.is

INFRA-GLOW est une exposition curatée par Elise Bergonzi, Daria Testoedova et Hannah Zander. Elle rassemble les œuvres de Carissa Baktay, Claire Paugam, Claudia Hausfeld, Guðrún Hrönn Ragnarsdóttir, Hye Joung Park, Iða Brá Ingadóttir et Þórdís Erla Zoëga, en mettant l'accent sur l'impact de l'environnement local sur les sensations et expériences intimes.

Extrait du texte d'exposition :

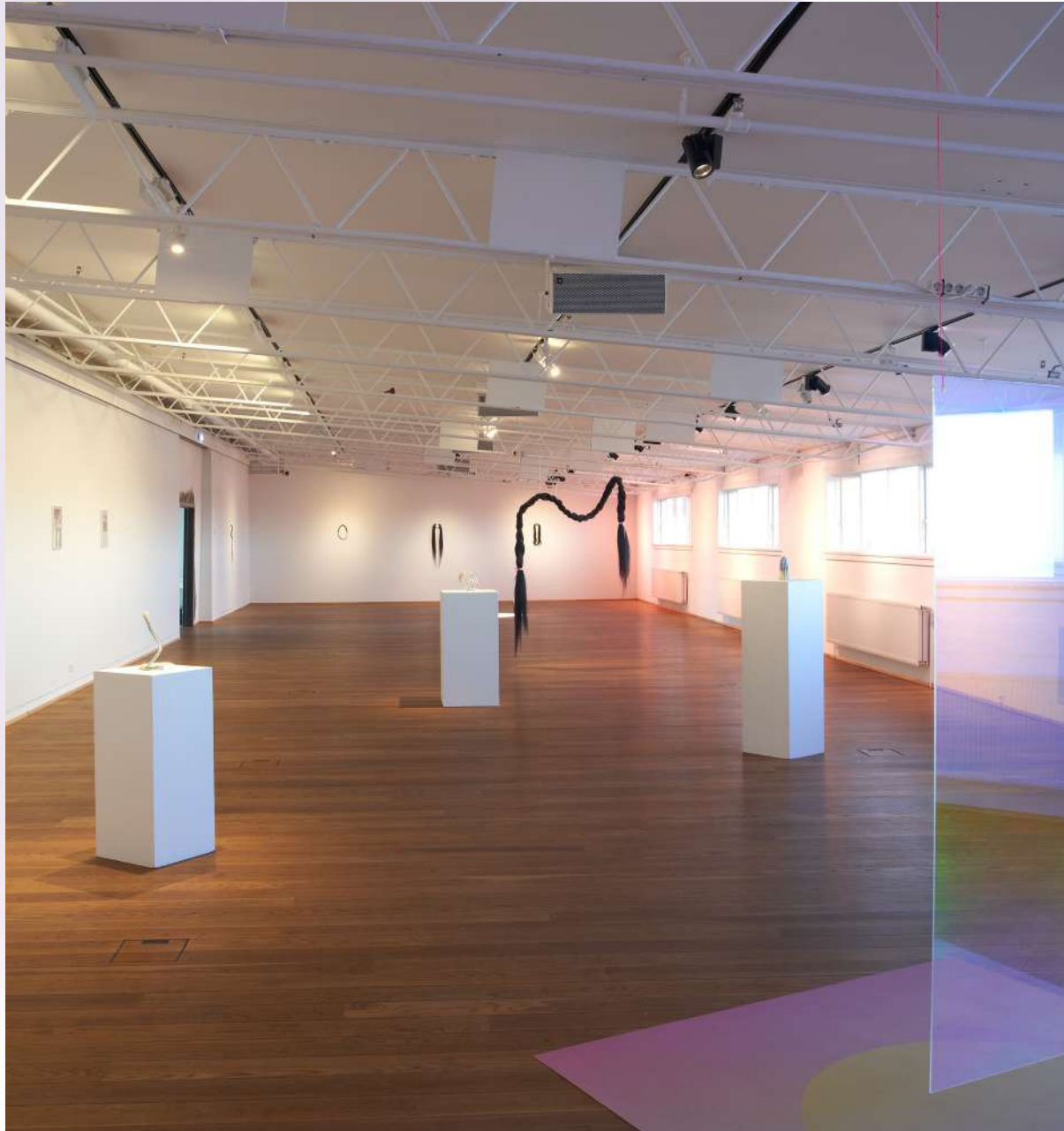
« INFRA-GLOW gathers artworks by Carissa Baktay, Þórdís Erla Zoëga, Iða Brá Ingadóttir, Claire Paugam, Hye Joung Park, Claudia Hausfeld and Guðrún Hrönn Ragnarsdóttir, that provoke the intimacy of collective relationships between our bodies, our minds and our surroundings. The idea of imperceptible closeness between us, our mundane surfaces, and their fluid porousness is a starting point.

In Iceland, the gradually polarizing effects on human perspective caused by the summer and winter equinoxes twists our biological clock, highlighting the moments where our surroundings blend with states of intimacy and solitude. Leading up to and during the midnight sun, the illusion of additional time allows for new ground to be covered, a prismatic view where one could reflect, immerse, lie, or rest. In contrast, the eclipsing effect that begins to happen immediately after sunlight hours hits their peak starts to reel in the peripherals, narrowing awareness through a threshold towards the interior. Organic and manufactured merge, allowing for the sound of our inner bodies to blend with the silence of our daily landscapes. »



Exposition INFRA-GLOW ©Vigfús Birgisson

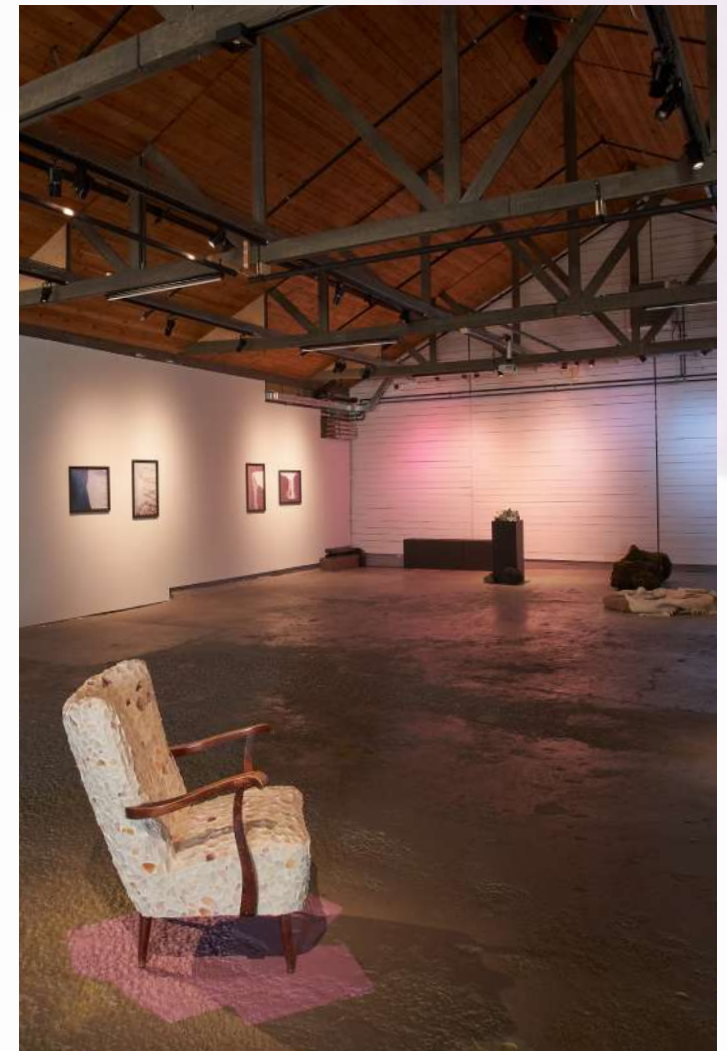




INFRA-GLOW

Co-curatrice de l'exposition

Exposition *INFRA-GLOW* ©Vigfús Birgisson



JUST ANOTHER YEAR : PERSIAN NEW YEAR

Février - Mars 2023

Co-curatrice d'un événement à la Nordic House, Reykjavík, Islande

NIKI KOHANDEL, MARYAM TAFAKORY ET SHIVA SANJARI

Événement le 21 avril, 2023

Projection de 5 films, réalisés par 3 réalisatrices iraniennes
nordichouse.is

Pour le Nouvel An Perse, la curatrice Elham Fakouri et moi avons organisé à la Nordic House un événement qui pose un regard sur les manifestations ayant lieu en Iran depuis le mois de septembre 2022. Au travers des récits proposés par cinq films iraniens et d'affiches retraçant l'histoire des droits des femmes et des manifestations en Iran, nous avons souhaité offrir un aperçu des contextes socio-politiques iraniens entre le XX^{ème} et le XXI^{ème} siècle.

« This year we are highlighting the situation in Iran, both past and present.

For the last 43 years, Iran has been associated mostly with its oppressive government. The voices of the Iranian people have been largely unheard due to massive censorship and lack of freedom.

But today it is time for a new chapter in Iran, one written by women. It's time to show our solidarity won't stop at words. We will stand with the courageous people who took to the streets to fight for their freedom.

- *Just Another Year* (2020) Dir. Niki Kohandel
- *The Sparrow Is Free* (2021) Dir. Niki Kohandel
- *Nazarbazi* (2022) Dir. Maryam Tafakory
- *Here The Seats Are Vacant* (2017) Dir. Shiva Sanjari

As well as a special screening of:

- *Iranian Women's Liberation Movement: Year Zero* (1979) Dir. Sylvia Boissonnas, Michelle Muller, Sylviane Rey, Claudine Mulard »



Photographie de l'événement (projection du film *Here the Seats Art Vacant*) et posters pour *JUST ANOTHER YEAR : PERSIAN NEW YEAR* avec les photographies d'Hengameh Golestan ©Elise Bergonzi

KALEIDOSCOPE - INTERNATIONAL COLLECTION

Janvier - Février 2023

Curatrice associée pour une exposition au Reykjavík Art Museum, Islande
Curatrice de la Gallery C, Fluxus artworks

ALISON KNOWLES, DICK HIGGINS, DIETER ROTH, DON BOYD, ENDRE TÓT, ERIC ANDERSEN, GEORGE MACIUNAS, IAN HAMILTON FINLAY, JAAP WAGEMAKER, JAROSŁAW KOZŁOWSKI, JEAN SELLEM, JOHN ARMLEDER, JOHN BALDESSARI, JOHN LENNON, KEN FRIEDMAN, MIEKO SHIOMI, NAM JUNE PAIK, RUT BRYK, TAKAKO SAITO ET YOKO ONO

Exposition du 16 février au 07 mai, 2023

listasafnreykjavikur.is



Exposition *Keleidoscope - International Collection* ©Elise Bergonzi

« This year, in 2023, the Reykjavík Art Museum celebrates its 50th anniversary and it is an occasion to look at the treasures that have been collected over this time. Of the approximately 17,000 registered works, sketches and other collection items, there are nearly one thousand by international artists. Amongst those, are names that can be considered « friends of Iceland », but various other connections also lie behind these works in the collection. Throughout the years, work donations have been made by artists and friends of the museum from around the world, while others have been specifically acquired for the museum collection. There are also several works by renowned international artists in the city's public spaces and thus owned and maintained by the museum.

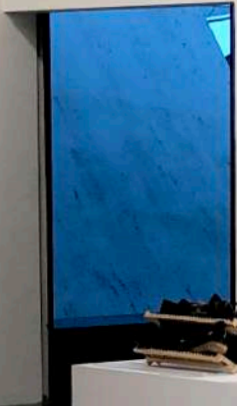
This exhibition is divided into an introductory section where interesting international works give insight into various eras, works in the collection that have resulted through connections with Erró and his generous gifts to the museum in recent decades, and a special donation of selected works by Fluxus artists from a sister institution in Norway. There is enough to choose from and it is safe to say that this will be a curious display. Artists in the exhibition include Barbara Westman, Dale Chiluly, Ian Hamilton Finley, Roni Horn, Patrick Huse, Karin Sander, Bernd Koberling, Lawrence Weiner, Carolee Schneemann, Jean Jacques Lebel, Alicja Kwade, Yoko Ono and Kazumi Nakamura. »



PACI TVCVRIB
BELIVM CONC
AKTIVM

PEREANT
TYRANNI
NVMMARI

CONCLIVM
AKTIVM
BELIVM EST



LES MURS (JOURNAL)

Cette édition rassemble certaines des photographies argentiques de la série *REAL ESTATE IN CRETE*. Celles-ci sont accompagnées d'un chapitre intitulé *LES MURS* extrait du second livre de mon mémoire de recherche de Master nommé *HABITER, Des Choses* (2021).

Réalisée durant deux voyages successifs en Crète entre 2021 et 2022, la série de photos présente un ensemble de bâtiments dont la construction a été mise en suspens. Ces carcasses de maison à ciel ouvert sillonnent les paysages crétois et témoignent de leur propre abandon. Habitations modestes amorcées par la population locale, sublimes villas de bord de mer pour touristes friqué·e·s, hôtels XXL qui surplombent la falaise ; sur le front de mer ou en pleine ville, des morceaux de mur se défraîchissent dans la chaleur de l'été.

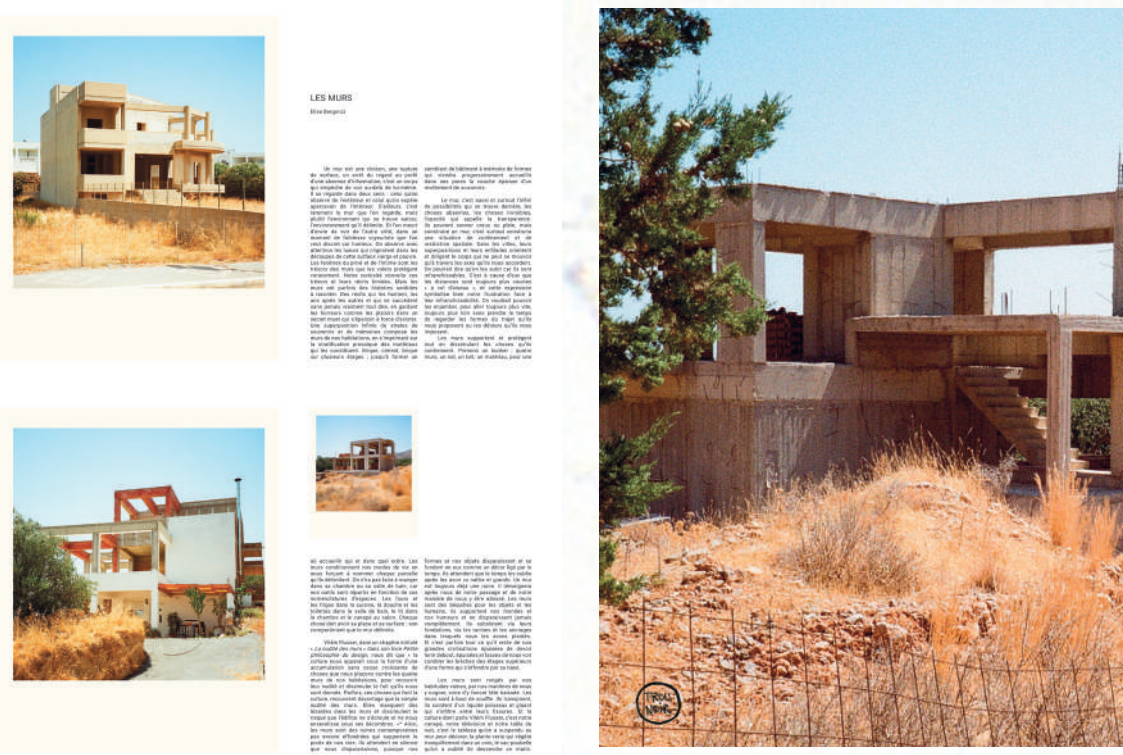
Façades sans bâtiment ou bâtiments sans façade, ils livrent un récit du bâti sans aboutissement lié aux politiques d'urbanisme crétoises qui exonèrent les taxes foncières sur les constructions non achevées. Une grande partie du pays s'accommode de cette loi censée soutenir le pouvoir d'achat de la population, mais qui

participe au déséquilibre des aides sociales accordées par l'État Grec. Ainsi, beaucoup d'habitant·e·s et de promoteur·ice·s immobiliers érigent des fondations de béton qui restent nues pour des périodes indéterminées.

En regard de ces photographies, le texte tente de proposer une phénoménologie du mur. Qu'est-ce qu'un mur ? Comment est-il conçu, comment est-il perçu ? Et surtout, quelle est sa valeur, son être social ? Ce texte tente donc de déployer une sociologie du mur, entre intérieur et extérieur, entre une description de sa consistance et une interprétation des relations que l'on entretient avec cette forme aussi pleine de creux que de récits.

L'édition est imprimée sur papier journal, un papier qui représente le quotidien et ces faits divers, dont la fragilité s'oppose au béton des murs, et dont on se sert parfois pour obstruer les fenêtres des bâtiments laissés à l'abandon.

Édition - 2022
Les Murs (Journal)
 Impressions sur papier journal réalisées dans le cadre de l'exposition collective *Impressions Mutantes #1* en septembre 2022 à Pol'n, Nantes
 Maison d'édition autogérée TROU NOIR
 21 x 29,7 cm



architecture traditionnelle. Les bûchers sont
 des espaces de silence qui ne laissent rien
 à désirer et les murs adigent en couleurs
 de ces lampes transparentes. Les murs
 d'origine les rendent mystérieux et obscurs
 ils sont silencieuses et obscures. Ce sont
 des murs cachés, des architectes
 ronds et de la simplicité des espaces
 muets, aussi sobres et froids que le béton
 blanc qui les compose. Pourtant, tout
 vient et leur sens est apparu. Les murs
 et les champs de Phyllos. La montagne
 des murs d'un bûcher reflète le côté de
 l'histoire même de sa fabrication. C'est
 pour protéger et servir d'abri, on a fait
 la tâche légère de sable et de ses
 murs. Les murs sont des refuges. Ils créent
 des surfaces érigées qui nous recouvrent et
 nous préservent du dehors. Des espaces où
 obtenir ce que les choses deviennent vivantes
 avant de mourir et de disparaître. Des espaces
 de notre petit monde et de notre
 quotidien où le repos et la création sont des
 activités tangibles. Ils nous aident à fabri-
 quer du vent et de la pluie du dehors, à faire
 du monde ce que nous voulons. Tous ensemble,
 côte à côte, les murs forment un tas de
 cabanes améliorées, solides qui servent
 au poids des choses grâces construites.
 Les murs sont des choses grâces construites.
 Les murs sont des choses grâces construites.
 Les murs sont des choses grâces construites.

LES MURS
 Habiter (2021)

LES MURS
 Habiter (2021)

de l'achat et de la vente. Les murs
 sont des choses grâces construites.
 Les murs sont des choses grâces construites.
 Les murs sont des choses grâces construites.



Visuels ©Lina Goudjil

RESET

Février 2022

Critique d'art

TEXTE SUR LE TRAVAIL DE LINA GOUDJIL

Artiste plasticienne

elisebergonzi.com/textes/



« Le travail de Lina Goudjil se dessine dans l'accumulation. Une effervescence festive se dégage continuellement de ses oeuvres et diffuse une joie de vivre communicative. Cependant, sous couvert de tracés ingénus, presque enfantins, certaines figures plus complexes se dressent dans la pénombre. Ses productions oscillent entre un récit d'opulence et un récit du focus. D'un côté, il y a la candeur d'une humanité festive et débordante ; de l'autre, il y a la rage et la colère d'un militantisme sourd et triomphant. Souvent dans son travail, on peine à distinguer une intention précise au premier coup d'oeil, c'est qu'il faut regarder la pièce dans son ensemble, se pencher sur chaque détail, et s'y vautrer comme on se vautre dans la fête.

Les images sont toujours les doyennes de l'espace. À la manière d'une grand-mère qui vous raconte ses aventures de jeunesse tout en remuant un plat en sauce qui mijote dans la cuisine, les images vous racontent les mille et une histoires qui défilent sur des placoplâtres agrippés au mur. Elles semblent venir de partout et nul part à la fois. De la rue, de la maison, du jour, de la nuit, de Google et YouTube, des tréfonds d'Internet, des feeds Instagram d'inconnu•e•s, de ceux de Lina et de ceux de ces ami•e•s, des manifs et des

cortèges... Le tout tient en vrac et sans hiérarchie aussi bien dans son téléphone que sur la face grise des plaques de placo. C'est un véritable défilé. Les images affluent et rejouent le mouvement chronophage d'un scroll incessant. Dans les notes de son téléphone, elle a gardé des morceaux d'aventures à la fois intimes et collectives. Dans sa pellicule photo, il y a plusieurs kilooctets de vidéos à moitié floues et de photos prises de travers. Extraits de leur contexte, ils en conservent pourtant l'effervescence. Ils racontent tout ce qu'il reste de la candeur de ces moments indicibles. [...]

Les sculptures de Lina côtoient cette énergie écrasante. Les formes se tordent elles aussi en nourrissant leurs excroissances de plâtre. Elles se colorent d'un ensemble de grigris, de tube de chichas, de jeux Cash à gratter, de ceintures de danse orientale, de morceaux de collerettes, de colliers de perles, de smileys sous acide et d'ailes de fée portées en free party dans le ventre d'un pont louche qui a tremblé sous les basses toute la nuit. Elles se parent de leur outfits les plus criards, ceux que l'on ne met que pour dire qu'on n'est pas prêt•e•s d'aller se coucher. Sortez vos guêtres fluorescentes, vos fumigènes et vos feux d'artifices et venez cracher des confettis jusqu'à ce que le sol disparaisse dans le zbeul général... »

GALERIE RDV

Novembre 2021 - Juin 2022

Assistante de coordination, chargée des expositions et chargée des publics à la galerie RDV à Nantes, France

CAROLINE MOLUSSON, GRAND MARCHÉ DE NOËL, DOMINIQUE LACOUDRE, CHARLÈNE GUYON-MATHÉ, PEAC, ET GUILLAUME MAZAURIC

galerierdv.com

Créée en 2007 par l'artiste plasticien Jean-François Courtilat, l'association RDV se consacre à la création contemporaine, proposant un espace de découvertes et d'échanges pour les artistes et les publics. RDV fait suite à la galerie Ipso Facto, basée à Nantes de 1997 à 2007 et lieu important pour la création et les plasticien·ne·s.

La Galerie accueille en moyenne sept expositions annuelles et en organise deux ou trois en-dehors de ses murs. Toutes sont des projets inédits. Chaque exposition est une carte blanche pour un·e plasticien·ne, invité·e pour son travail artistique avec une totale liberté de production.

Actrice culturelle de son territoire, la galerie RDV présente des artistes régionaux, nationaux ou encore internationaux dans la volonté de montrer la richesse de la production contemporaine. Et volontairement, des artistes émergent·e·s côtoient des artistes plus expérimenté·e·s pour favoriser les échanges et les expérimentations plastiques.

C'est un lieu non pas commercial, mais un espace expérimental pour les différents acteur·ice·s de la scène des arts plastiques. Un lieu pour accueillir le public, l'informer et lui montrer la richesse et le dynamisme de l'art contemporain.

16 Allée du Commandant Charcot
44000 Nantes

Du mercredi au samedi
De 14h à 19h et sur rendez-vous

Suivez-nous sur :
Facebook, Instagram

À venir



I am a cocktail
Exposition de Michaela Sanson-Braun
Du 10 septembre 2022 au 22 octobre 2022

+ Vernissage de l'exposition en présence de l'artiste
Le vendredi 9 septembre 2022 à 18h00
+ Rencontre avec l'artiste Michaela Sanson-Braun

Nouveauté

Bienvenue sur le nouveau site internet de la Galerie RDV !
Le site internet de RDV fait peau neuve. Vous pouvez désormais retrouver les archives de toutes les expositions organisées par la galerie depuis ces débuts. Vous pouvez également découvrir les artistes ayant exposé à la galerie. Enfin, vous pouvez retrouver toutes nos lithographies et nos futures productions à vendre.

Un grand merci au studio F451 pour le design de ce nouveau site. Nous espérons qu'il vous plaira.
Bonne découverte !

Vernissage

Vernissage de l'exposition en présence de l'artiste

I am a cocktail
Exposition de Michaela Sanson-Braun
Le vendredi 9 septembre 2022 à 18h00

• AJOUTER À MON AGENDA

Rencontre

Rencontre avec l'artiste Michaela Sanson-Braun

I am a cocktail
Exposition de Michaela Sanson-Braun
Le samedi 17 septembre, le samedi 1er octobre et le samedi 22 octobre 2022 de 15h00 à 18h00

• AJOUTER À MON AGENDA

Page d'accueil du nouveau site internet de la Galerie RDV

Missions au sein de la galerie :

• Assistante de coordination

Relation avec les artistes, rendez-vous professionnels, visites d'ateliers, réunions avec les acteur·ice·s culturel·le·s de la ville de Nantes, bilan de l'année 2021, ventes d'œuvres, programmation des expositions pour l'année 2023...

• Communication

Réalisation des supports de communication de chaque exposition (dossier de presse, communiqué de presse, carton d'invitation), rédaction et réalisation d'entretiens avec les artistes, prise de vue photographique de chaque exposition, gestion de la communication sur les réseaux sociaux...

• Régie

Accompagnement au montage et démontage de chaque exposition (organisation du transport et réception des œuvres, regard sur l'accrochage), remise en état de la galerie après chaque exposition...

• Refonte du site Internet de la galerie RDV

Recherche de graphistes/designeur·euse·s, révision du cahier des charges, rendez-vous professionnels avec la graphiste et le designer sélectionné·e·s...

• Archives

Récupération des archives de l'ancien site afin de les égaliser et de les compléter à partir des données archivées auparavant (uniformisation des archives : communiqués de presse, dossiers de presse, entretiens avec les artistes, sélections et retouches des photographies des expositions)...

• Médiation

Accueil et médiation spontanée pour le public pendant et hors vernissages, rédaction des trames de médiation pour les groupes de visite scolaires, étudiantes, du milieu hospitalier et des groupes d'ateliers d'écriture, présentation du métier d'artiste plasticien·ne et de commissaire/curateur·ice dans les collèges...

GALERIE RDV

UNTIL LIFE

GUILLAUME MAZAURIC

Assistante de coordination, chargée de l'exposition et chargée des publics

Exposition du 04 juin 2022 au 23 juillet 2022

Rencontre avec l'artiste les samedis 11 juin et 9 juillet 2022

« Qu'est-ce qu'une image ? Et que charrient les images qui déferlent quotidiennement sur nous ? Ces questions, que posent depuis une vingtaine d'années les visual studies, invitent à considérer l'image non pas uniquement en termes d'objet ou de signification, mais de relations avec la société dans laquelle elle est produite. Si l'on a longtemps qualifié l'œuvre d'un-e artiste par sa technique, force est de constater que son médium est désormais plus que son matériel, plus que son message : il est l'ensemble des pratiques qui rendent possible son émergence, c'est-à-dire non seulement la toile et la peinture, le châssis, l'atelier, la galerie, le musée, le système marchand ou la critique, mais il s'enrichit aussi en profondeur des mutations même du régime visuel contemporain.

Ces évolutions de la notion d'image sont au cœur des recherches de Guillaume Mazaauric. Depuis cinq ans, l'artiste s'approprie, de manière pratique et critique, certains outils et technologies de fabrication des images : il puise dans l'histoire de l'art, par l'emploi de techniques traditionnelles, mais aussi dans l'actualité, par l'emploi et la veille sur les technologies les plus innovantes en termes de production d'images. Ce double prisme caractérise ses dernières expérimentations picturales, qui portent sur les notions de ressemblance, de vraisemblance et de narration qui ont à toutes époques fortement imprégné les formes de l'art (tableaux, photographies, films, etc.). Ses tableaux récents recentrent ainsi leur problématique sur les questions de la reproduction des images, de leurs modes de génération, de diffusion et d'altération... »

Guillaume Mazaauric



Exposition *Until life*, Guillaume Mazaauric ©Elise Bergonzi

GALERIE RDV

DANS LE SILENCE, UN NOYAU

CHARLÈNE GUYON-MATHÉ

Assistante de coordination, chargée de l'exposition et chargée des publics

Exposition du 12 mars au 30 avril 2022

Rencontre avec l'artiste les samedis 26 mars et 16 avril 2022



« Si la fortune sourit aux audacieux sous les draps de Morphée,
La rêverie imagée, matelassée et domestiquée ici présentée,
Ce monde intérieur où le corps muet se joue des temporalités,
Où les idiomes et les échelles font basculer le référentiel,
Nous emmène à l'origine de pensées noyées autour de symboles incarnés.
Secrets dévoilés, présages incontrôlés, remue-ménage au dîner.
Silence, ça tourne, entrez dans le noyau protégé,
Laissez-vous doucement tomber dans les bras de Charlène Guyon-Mathé. »

Ismaël Martin



Exposition *Dans le silence, un noyau*, Charlène Guyon-Mathé ©Elise Bergonzi

NOS COINS COURBES

NOS COINS COURBES est une exposition comprenant un ensemble de sculptures toutes issues d'une réflexion ayant pour fil conducteur la notion d'*habiter*. Elles interrogent nos manières de vivre, leurs constructions physiques et sociologiques, et la surface sur laquelle elles se posent. La demeure est un point focal au centre des formes, elle tisse une toile de fond sur laquelle les choses viennent se poser, former des densités de creux et de pleins, dans les recoins des espaces que l'habitation fabrique.

La cellule, le seuil, la chambre, la salle de bain, les murs, l'intimité, l'immobilier par destination, le sol et le plafond : dans un conglomérat d'espace et de formes qui se superposent, la demeure habite ici son propre espace.

Installation - 2021

Archive de l'exposition personnelle *NOS COINS COURBES* à l'École des Beaux-Arts dans le cadre du diplôme de DNSEP obtenu avec les félicitations du jury à Nantes, France



LA CHAUDIÈRE

L'installation s'ancre dans la chaleur du matériau sur lequel elle repose. La tôle contient l'ampoule qui s'active comme une source d'énergie, comme un indice de présence. Le cuivre tapisse le béton pour offrir un espace aux formes qu'il accueille et les plaques vieilles se courvent de reflets pour transporter la lumière.

Le cuivre devient l'élément conducteur de cette chaleur sourde. Elle est l'essence de la demeure, ce qui fait que l'espace est habité. La chaudière à gaz représente la force vitale d'une unité d'habitation. C'est un réservoir spongieux qui chauffe autant la maison que les eaux qui la traverse. Par les tuyaux, sa présence transite d'un mur à l'autre, d'un sol à l'autre ; et la tôle protège son cœur brûlant qui ronfle dans les sous-sols de nos maisons.



Installation - 2021
Bonbonne de gaz en céramique, plaque de tôle en plâtre, éponges en résine, tuyau en gélatine, plaques de cuivre, ampoule en cire d'abeille et fils électriques
300 x 212 x 92 cm





ESPACE LIQUIDE - LE PÉDILUVE

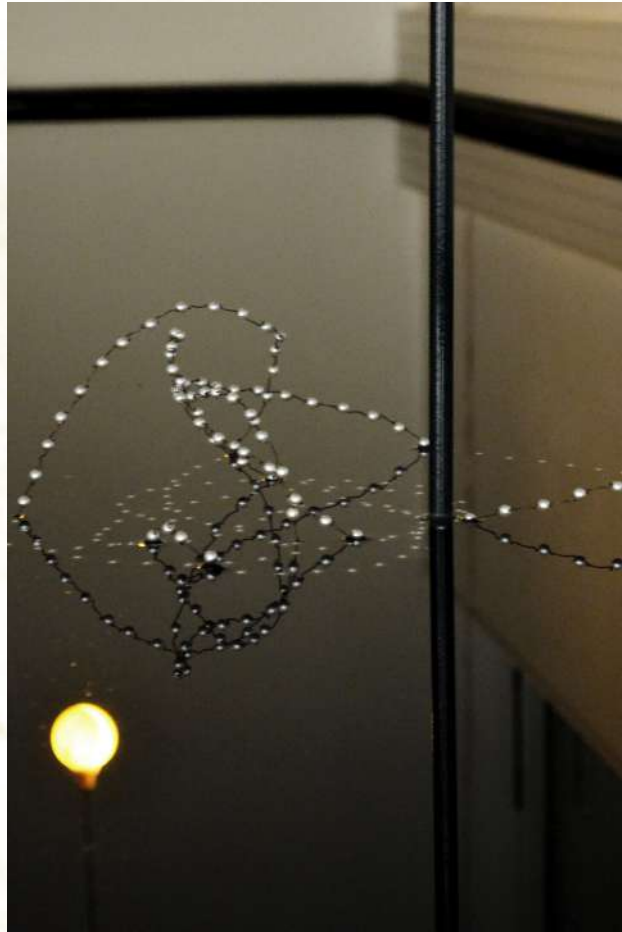
Cet espace sollicite une attention au sol. Le sol, c'est cette évidence de surface, une évidence de présence. Un socle, un fondement sur lequel les choses viennent choir. Le sol respire et transpire. C'est une surface vivante qui se nourrit de nos désordres pour se maintenir en équilibre.

Ici, la surface est liquide. Le fluide inonde l'espace d'un voile en miroir faisant disparaître le sol dans un silence creux. L'installation raconte la poésie des eaux solides qui gisent sous la terre. Dans nos demeures, ces fluides jaillissent de nos mobiliers. Les lavabos retiennent son flux et contiennent ses débordements.

Les eaux muettes dorment dans le lit de ces lacs magnanimes, gardiens d'un monde qui bout sous la terre. Comme les nappes phréatiques, ces cuves sont des bassins de gisements sédimentaires où se déposent des particules de souvenirs délaissés par les agitations de la surface.

Installation - 2021

Eau, lavabo en plâtre, structure en métal, perles, fil de cuivre, ampoule en cire d'abeille, fil électrique, bois et bâche de bassin
Dimensions variables



LA DOUCHE

Cette sculpture creuse un corps en suspension. Un pommeau de douche fragile pend nonchalamment au-dessus d'un tuyau avachi dans sa propre matérialité. Il construit une ligne liquide autour de lui-même en tordant les pleins de sa forme. Le pommeau de douche semble vouloir rejoindre le pli de ce corps.

Coincée sous la masse du tuyau, une éponge frigide tord elle aussi sa forme assoiffée. Ses alvéoles se sont gorgées de toutes les formes liquides qui sont passées à sa portée.

C'est une forme ambivalente capable de se dessécher et de se contracter jusqu'à l'étouffement. Cette petite sculpture pétrifiée témoigne de cette binarité.

Sa transparence l'a rendu aussi précieuse qu'inutile. Prisonnière dans une forme figée et alourdie par sa matière, l'éponge, comme le reste des éléments de cette sculpture, attend sans fonction que le temps vienne laver ses courbes.

Sculpture - 2021
Éponge en résine, tuyau en gélatine,
pommeau de douche en cire et fil de cuivre
320 x 80 x 64 cm





TABULA RAZZIA

FESTIVAL *PARALLIANCE*

Décembre 2021 - Mai 2022

Co-coordinatrice du label de music Tabula Razzia

soundcloud.com/tabularazzia // [@tabula_razzia](https://twitter.com/tabula_razzia)

Tabula Razzia est un label indépendant de musique fondé en 2021 par Alice Hofer Oudot, Raphaël Bugeaud et Théo Michelon Sanchez. Son objectif est de promouvoir les créations sonores et musicales dans la région nantaise et au-delà. Sans style musical prédéfini, le label entend présenter le travail d'artistes pluridisciplinaires aux pratiques sonores diverses. Il a également pour objectif de créer des passerelles entre la création sonore et visuelle à travers des événements et des productions artistiques mettant en avant la fusion de ces deux aspects de la création.

Étant en relation étroite avec les artistes et coordinateur·ice·s du label depuis sa création et ayant contribué à l'organisation du premier festival du label nommé *Paralliance* en septembre 2021, j'ai rejoint l'équipe du label en décembre 2021.

Paralliance est l'un des premiers événements organisés par l'équipe de Tabula Razzia. Suite aux difficultés à produire des artistes et à réaliser des événements dans les espaces dédiés de la ville de Nantes en raison de la situation sanitaire causée par la Covid19 en 2021, le label a choisi d'organiser un événement autogéré en dehors de la ville.

Après une semaine de préparation sur place pour aménager une scène, un bar, un camping et toutes les installations pour accueillir le public, le festival a débuté pour trois jours de concerts et de DJs sets consécutifs. Afin de promouvoir un large éventail de propositions sonores, les coordinateur·ice·s du label Tabula Razzia ont invité deux autres labels à se joindre à l'événement : les Rennais·e·s de Harpies Records et les Parisien·ne·s de Bonsoir vous habitez l'immeuble. Réunissant une équipe de soixante artistes et bénévoles, ainsi qu'environ cent cinquante festivalier·e·s, *Paralliance* a eu lieu à la fin de l'été 2021, entre les arbres de la forêt de Vouvant.



Logo ©Félix Descorde et visuel du festival *Paralliance* du label Tabula Razzia ©Alice Hofer Oudot

TABULA RAZZIA

FESTIVAL PARALLIANCE

Co-coordinatrice de l'événement

Événement du 3 au 5 septembre 2021

26 artistes des labels Harpies Records, Bonsoir vous habitez l'immeuble et Tabula Razzia, sur une invitation du label Tabula Razzia
Forêt de Vouvant. Vendée, France

Photographies argentiques de l'événement ©Elise Bergonzi



TABULA RAZZIA

CONCERTS AU JARDIN C

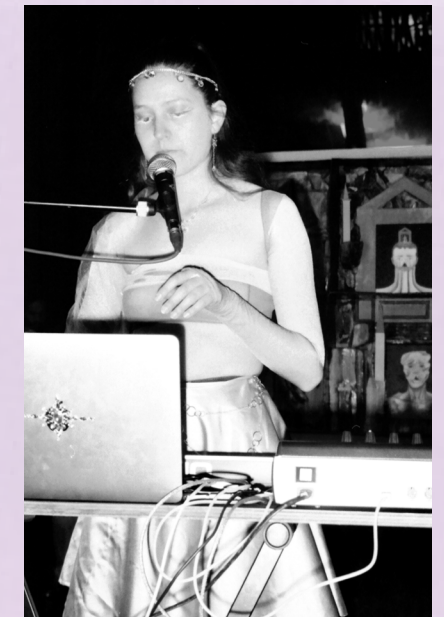
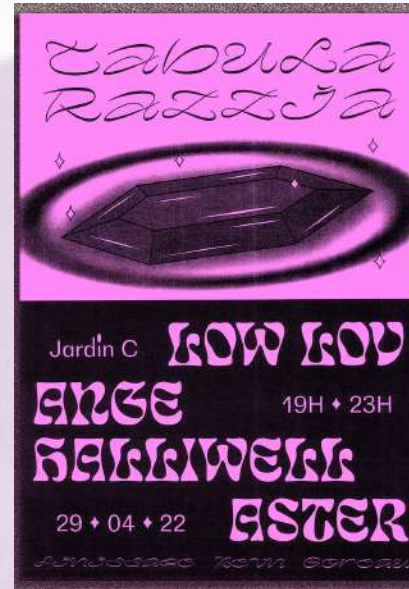
Co-coordinatrice de l'événement

Concerts live au JardinC le 29 avril 2022
Finissage de l'exposition *Le rocher de l'oubli* de Kevin Goreau à Nantes

Avec les artistes Aster, Ange Halliwell et LowLov

Mêlant art visuel et sonore, le label Tabula Razzia invite Aster, Ange Halliwell et LowLov à sublimer l'installation *Le rocher de l'oubli* de Kevin Goreau. Pour le finissage de cette exposition, les voix de ces trois musicien·nes viennent se fondre dans la petite jungle urbaine du JardinC.

Il existe un temps pour chaque chose, il existe aussi le temps des choses oubliées. *L'eaumauve* s'est entièrement écoulée à travers les dalles du château et a rongé la roche jusqu'à découvrir un lapis oublié ici depuis des centaines d'années. Le lapis a été récupéré, mais personne n'a su expliquer sa présence, ni son utilité. Lors d'une fête, des voix se sont élevées des tréfonds du château pour chanter son histoire...



Visuel ©Arnaud Aubry et photographies argentiques de l'événement ©Elise Bergonzi

TABULA RAZZIA

CONCERTS AU CHINOIS

Co-coordinatrice de l'événement

Concerts live au Chinois le 06 mai 2022 à Montreuil

Avec les artistes Trefl7, Beauloss et Intercostale
Croisière & Eiyie, Loreille et Lordi, Bal Nuisette, DD
Rabbit et Lia Catreux

Le label nantais Tabula Razzia débarque au Chinois pour sa première night parisienne et invite pour l'occasion une véritable équipe de boss : seront de la partie les raptorz de TREFL7 (live), le lutin BEAULOSS (live), mais aussi les jeunes fous INTERCOSTALE CROISIÈRE & EIYIE (bonsoirvoushabitezl'immeuble/dj7), les méticuleux L'OREILLE ET L'ORDI (live), les princesses-démons BAL NUISETTE (dj7), l'animagus DD RABBIT (dj7) et la fullméta LIA CATREUX (dj7).



Visuel ©Alice Hofer Oudot et photographie argentique de l'événement ©Elise Bergonzi



TABULA RAZZIA

R1TÉ#1 ET #2, LIVE DE NERVEUX CRAQUAGE ET ASTER

Co-coordinatrice du projet

Deux premiers tournages de concerts live pour la série *R1tÉ*

Captation par Ilies El Khomri, Théo Michelon Sanchez, Raphaël Bugeaud, Alice Hofer Oudot, Marceau Gorce et Elise Bergonzi

Montage par Théo Michelon Sanchez, Raphaël Bugeaud et Alice Hofer Oudot

Texte de la voix off par Elise Bergonzi

Maquillage, costume et scénographie par Mathilda Gustau, Margaux Moëllic, Jeanne Clamens et Elise Bergonzi

Live Nerveux Craquage
15m42s sur YouTube

Ces deux lives filmés sont les premiers d'une série de trois enregistrements live des artistes Nerveux Craquage, Aster et Beauloss. Filmés de nuit avec des caméras nightshot, ils s'articulent dans un projet nocturne en accord avec certains événements lunaires.

Le premier live présente deux titres de Nerveux Craquage. Dans une atmosphère vaporeuse qui monte en intensité au fur et à mesure que le live avance, l'artiste nous entraîne dans une nuit sans lune parmi la végétation défraîchie d'un terrain vague.

Le second live dévoile l'univers mystique d'Aster. Filmé à la pleine lune au bord du lac de Grand Lieu, la vidéo emmène le spectateur entre les arbres sinueux. La voix d'Aster résonne dans le silence de la pénombre.

Les trois propositions formeront un triptyque qui articule l'univers sonore des musicien·e·s qui se répondent en écho dans un jeu de résonance et de dissonance entre les trois vidéos.





ENTRE NOS SEUILS

« Pensé comme un « fragment » d'espace domestique, cette installation nous interroge sur les rapports que nous entretenons avec les formes de l'habitat. L'artiste nous propose d'observer une sorte de « matrice » de la maison qui aurait été vidée de son contenu. Seul les éléments que l'on retrouve dans chaque unité d'habitation serait restés (ampoule, tuyaux, bombonne de gaz...). Ces objets industriels font partie intégrante de nos vies. Pourtant discrets ils emmagasinent les histoires des lieux dans lesquels nous vivons. Quand nous déménageons que reste-t-il de notre passage ?

Appelés objets d'usages, ou « véritables organes de la vie psychologique secrète »¹ comme disait Gaston Bachelard, ils fabriquent pour nous et par nous les symboles de l'habitat. Karim Basbous rappelle d'ailleurs que « l'usage est la raison même de l'espace, ce qui en fait une chose habitée »².

Elise reproduit ses objets à la main. Elle réalise des moulages grâce aux matériaux de la sculpture

(Céramique, résine...). Ils ne sont plus uniquement des objets d'usages mais des objets esthétiques, que l'on prend le temps de regarder.

Au seuil du dedans et du dehors, entre privé et collectif, Elise expose la demeure comme un espace de l'intime perçu entre deux rebords de fenêtre. »

¹Bachelard, Gaston. *La poétique de l'espace*. Paris : Les Presses universitaires de France, 1957 (1ère édition critique « Quadrige » : mai 2020), 404 p. Collection: Bibliothèque de philosophie contemporaine

²Chollet, Mona. *Chez soi, Une odysée de l'espace domestique*. Paris : La Découverte. 2016 (éd. 2020). 356 p. (Poche)

Archive de l'exposition personnelle *ENTRE NOS SEUILS* à la SUPER Galerie du 18 mai au 21 juin 2021 à Nantes, France

Installation - 2021

Matelas en mousse expansive, bombonne de gaz et grille d'aération en céramique, tuyau en latex, pommeau de douche et plaque de tôle en cire, éponges en résine, ampoule en cire d'abeille, câble électrique, chaîne en perle et fil de cuivre
Dimensions variables



EAU VIVANTE

Pour cette installation, je me suis inspirée des formes liquides du quotidien. L'eau contenue dans les sacs plastiques provient de la Loire et fut prélevée à même le fleuve, en plein cœur de la ville de Nantes. En m'intéressant à l'eau qui coule en abondance dans nos espaces privés et à sa provenance, je me suis aperçue que le liquide que nous buvons n'est autre que cette Loire vivante et sauvage qui parcourt la ville. Traitée dans les usines de Mauve-sur-Loire puis stockée dans les réservoirs de la Contrie, l'eau voyage depuis sa source et son lit jusque dans les tuyaux de nos robinetteries.

Pour l'exposition j'ai donc choisi de proposer ce liquide sous sa forme « vivante », comme un élément naturel pas-encore-consommable qui aurait préservé les souvenirs de sa vie de fleuve. Les sacs utilisés pour conserver cette eau nous renvoient à nos habitudes de consommation parfois aliénantes puisqu'il s'agit de sacs utilisés pour mettre les aliments sous vide que l'on trouve dans les grandes surfaces. Ces objets de conservation alimentaire faits pour préserver les aliments le plus longtemps possible évoquent une sorte de frénésie de la consommation qui

pousse les habitant•e•s à pratiquer une économie de réserve et de conservation.

La transparence des sacs permet d'observer la qualité de l'eau que nous consommons tout en mettant en avant le lieu d'où elle provient. C'est un échantillon de territoire qui, par sa mise sous scellés, rappelle son trajet, sa conservation et sa mémoire en donnant à voir les travers de nos modes de vie.

Ces formes fonctionnent comme des petits réservoirs improvisés et presque futiles. Entassés sur une étagère de métal, ils sont stockés comme on stockerait des sacs de riz dans un placard de cuisine, prêts à se rompre pour répandre leur contenu au pied de la structure métal qui tente de retenir leur chute.

Archive de l'exposition collective *Hemerocallis* à la Galerie RDV du 08 août au 04 septembre 2020 à Nantes, France

Installation - 2020
Eau vivante, plastique et métal galvanisé
Dimensions variables



ESTHÉTIQUES BIOPOLITIQUES

L'ILE D'EN FACE, COLLECTIF CURATORIAL

Novembre 2019

Assistante de coordination et régisseuse pour une exposition aux Ateliers Bonus et à la galerie l'Atelier à Nantes

liledenface.org

ALIENS IN GREEN, AMY BALKIN, LAURENT GRASSO, MIKHAIL KARIKIS, BARBARA KRUGER, ANNOSOFIE NORN, SIGNE LIDÉN, STEVE ROWELL, LOUIS-CYPRIEN RIALS ET RYBN
Exposition du 27 novembre au 22 décembre, 2019

L'exposition « Esthétiques Biopolitiques » entend prendre pour appui le concept de biopolitique forgé par Michel Foucault et développé aujourd'hui par de nombreux penseurs. Celui-ci pourrait se définir comme le développement de systèmes et de stratégies gouvernementales émergeant à partir du XVIIIe siècle pour contrôler et réguler le vivant, constitué en population. Plus aucun domaine de la vie n'est désormais laissé de côté, chaque étape, chaque niveau de sa progression devient l'enjeu principal d'un mouvement général des mécaniques du pouvoir. « L'homme, pendant des millénaires, est resté ce qu'il était pour Aristote : un animal vivant et de plus capable d'une existence politique ; l'homme moderne est un animal dans la politique duquel sa vie d'être vivant est en question. »⁽¹⁾

Complexifié par la diversité des domaines et des techniques de son implantation, ce « biopouvoir » apporte tout un champ de modifications sur la société, les corps et les subjectivités. Les œuvres présentées dans cette exposition apportent des réflexions sur ces conditions de notre post-modernité et esquissent des espaces de « résistance », pour une politique de la vie et non une politique sur la vie.

⁽¹⁾ Michel Foucault, *La Volonté de savoir. Droit de mort et pouvoir sur la vie*, Paris, Folio plus, 2016 (1976), p. 17.

L'île d'en Face, collectif curatorial



Exposition *Esthétiques Biopolitiques* ©L'île d'en Face



CONTAINERS

Ce projet est né d'une recherche sur les « objets-contenants ». Un ensemble de bidons récupérés au hasard de leur rencontre sont moulés dans un geste qui engendre la prise de leur empreinte mais aussi, de manière plus métaphorique, l'empreinte de leurs contenances, de leurs aventures passées.

Dans cette sculpture, leurs formes creuses et parfois fragmentées parlent des objets en tant que vestiges qui parfois frôlent l'oubli.

Les bidons ont tous été remplis d'eau. Elle s'est rapidement engouffrée dans les fissures et la rouille commence doucement à ronger le plâtre. Au terme de cette expérience, la blancheur du plâtre laisse la place à la couleur du métal rouillé qui remonte le long de leur surface. Ainsi, chaque temps d'installation les fait dépérir un peu plus.

Archive de l'exposition collective *Hinge Point*
» à La Cafet' - galerie étudiante - des Beaux-Arts de Nantes Saint-Nazaire du 02 au 06 décembre 2019 à Nantes, France

Sculpture - 2019
Bidons en plâtre, bac en fer et eau
52 x 100 x 250 cm





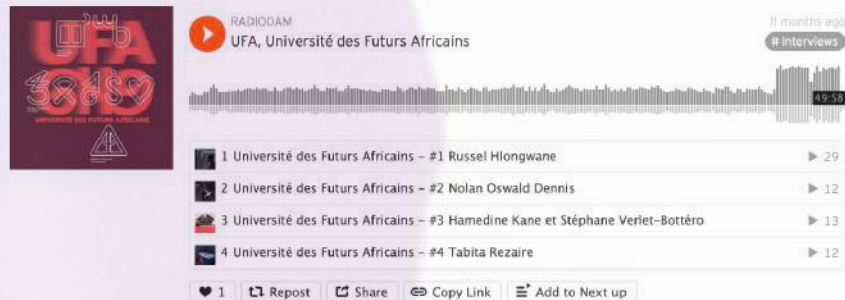
WEBRADIO DAM

Septembre 2019 - Octobre 2021

Intervieweuse et responsable éditorialiste pour la Webradio DAM de l'École des Beaux-Arts de Nantes Saint-Nazaire

PODCASTS *BASILILET, LES INVITÉ•E•S, UFA, UNIVERSITÉ DES FUTURS AFRICAINS*

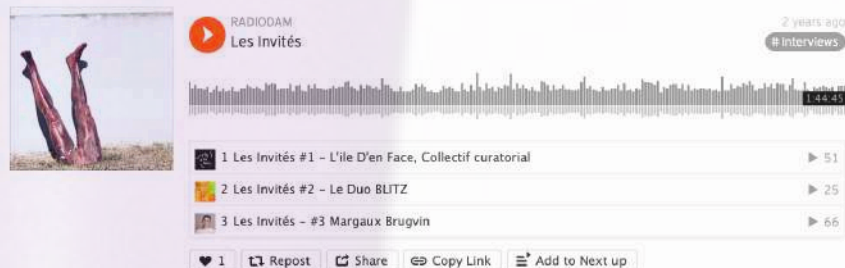
soundcloud.com/radiodam



RADIODAM
UFA, Université des Futurs Africains
11 months ago
Interviews

1 Université des Futurs Africains - #1 Russel Hlongwane ▶ 29
2 Université des Futurs Africains - #2 Nolan Oswald Dennis ▶ 12
3 Université des Futurs Africains - #3 Hamedine Kane et Stéphane Veriet-Bottéro ▶ 13
4 Université des Futurs Africains - #4 Tabita Rezaire ▶ 12

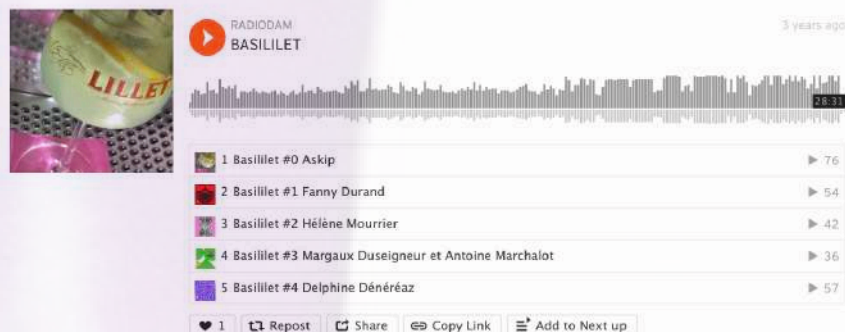
1 ❤️ 1 🔄 Repost 🗨️ Share 🔗 Copy Link ➕ Add to Next up



RADIODAM
Les Invités
2 years ago
Interviews

1 Les Invités #1 - L'île D'en Face, Collectif curatorial ▶ 51
2 Les Invités #2 - Le Duo BLITZ ▶ 25
3 Les Invités - #3 Margaux Brugvin ▶ 66

1 ❤️ 1 🔄 Repost 🗨️ Share 🔗 Copy Link ➕ Add to Next up



RADIODAM
BASILILET
3 years ago

1 Basilllet #0 Askip ▶ 76
2 Basilllet #1 Fanny Durand ▶ 54
3 Basilllet #2 Hélène Mourrier ▶ 42
4 Basilllet #3 Margaux Duseigneur et Antoine Marchalot ▶ 36
5 Basilllet #4 Delphine Dénéreaz ▶ 57

1 ❤️ 1 🔄 Repost 🗨️ Share 🔗 Copy Link ➕ Add to Next up

En 2019, le pôle radiophonique de l'École des Beaux-Arts de Nantes n'est plus utilisé et le matériel d'enregistrement stagne dans un coin de l'école. Au même moment, le Café-Laverie-Galerie ASKIP ouvre ses portes dans les locaux ; Louise Guerre, Gompertz et Jonathan Marinier, les gérant•e•s de l'association préparent leur première exposition.

Diane Cescutti, Simon Bousquet, Florian Piro et moi décidons de mettre à profit le matériel radiophonique à disposition dans l'école pour enregistrer notre premier podcast *Basilllet*. Un nom donné en clin d'œil au cocktail signature d'ASKIP. L'émission a pour objectif d'interviewer les artistes invité•e•s à exposer dans la galerie afin de transmettre un autre regard sur leurs projets et leur processus de travail.

Un peu plus tard, j'investis un peu plus le médium radiophonique et créant une autre émission appelée *Les Invité•e•s* et destinée à partager le regard et les réflexions de différents acteur•ice•s de l'art. J'ai eu le plaisir de recevoir derrière le micro des artistes, des curateur•ice•s et des diffuseur•euse•s de contenus.

En 2021, en quittant l'école, Simon Bousquet et Diane Cescutti et moi nous sommes réuni•e•s une fois de plus pour un nouveau podcast *UFA, Université des Futurs Africains*, répondant à une invitation de la curatrice Oulimata Gueye dans le cadre de son exposition éponyme au Lieu Unique à Nantes pour la saison Africa 2020.



WEBRADIO DAM

PODCAST *BASILILET*

HÉLÈNE ALIX MOURRIER, ANTOINE MARCHALOT, MARGAUX DUSEIGNEUR ET DELPHINE DÉNÉREAZ

Intervieweuse et responsable éditorialiste pour la Webradio DAM

@askip_nantes

Entretien avec l'artiste Hélène Alix Mourrier dans le cadre de son exposition *À nos fièvres* à ASKIP du 25 septembre au 25 novembre 2019.

Entretien réalisé par Elise Bergonzi et Simon Bousquet
Visuel : Hélène Alix Mourrier
soundcloud.com/basililet-2-helene-mourrier/

Entretien avec les artistes Margaux Duseigneur et Antoine Marchalot dans le cadre de leur exposition *Erhan&Sankita* à ASKIP du 28 novembre 2019 au 28 janvier 2020.

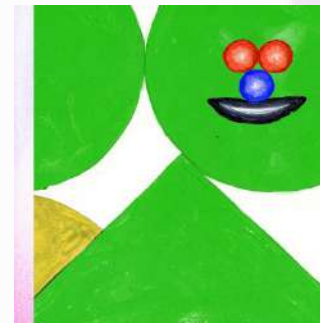
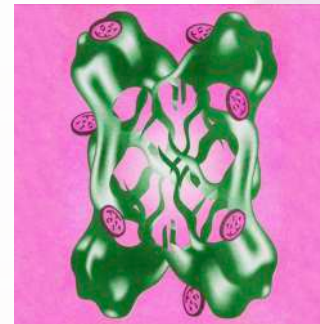
Entretien réalisé par Elise Bergonzi et Diane Cescutti
Visuel : Antoine Marchalot
soundcloud.com/basililet-3-margaux-duseigneur-et-antoine-marchalot/

Entretien avec l'artiste Delphine Dénéréaz dans le cadre de son exposition *Cycle Long* à ASKIP du 14 octobre au 16 décembre 2020.

Entretien réalisé par Elise Bergonzi et Simon Bousquet
Visuel : Maxime Delavet
soundcloud.com/basililet-4-delphine-denereaz/



Exposition *À nos fièvres*, Hélène Alix Mourrier ©ASKIP



WEBRADIO DAM

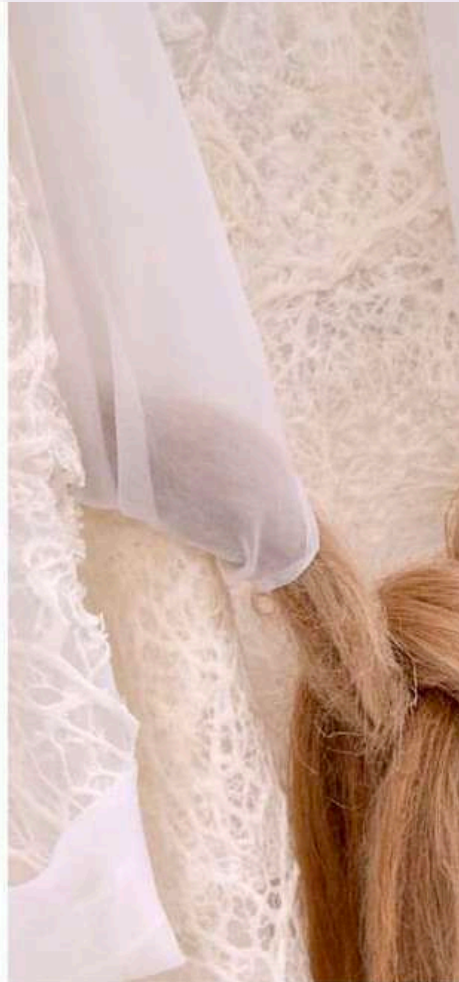
PODCAST *LES INVITÉ·E·S*

L'ILE D'EN FACE'S CURATORIAL COLLECTIVE, THE BLITZ COLLECTIVE ET MARGAUX BRUGVIN

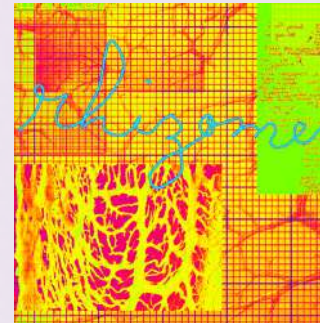
Intervieweuse et responsable éditorialiste pour la Webradio DAM



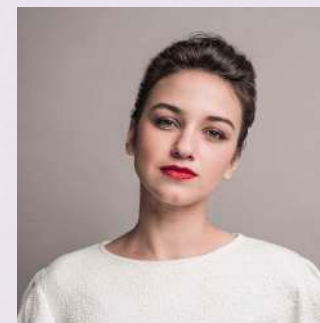
Exposition *Rhizomes*, Duo BLITZ ©Duo BLITZ



Entretien avec le collectif curatorial L'île d'en Face :
Laura Donnet, Chloé Beulin et Antoine Bertron.
Entretien réalisé par Elise Bergonzi, 11 décembre 2019.
Visuel : Collectif curatorial L'île d'en Face
soundcloud.com/les-invites-1-lile-den-face-collectif-curatorial/



Entretien avec les artistes du Duo BLITZ, Margaux Bisson et Anaïs Boissonneau dans le cadre de leur exposition *Rhizomes* à SUPER Galerie du 09 au 27 septembre 2020 à Nantes.
Entretien réalisé par Elise Bergonzi, 22 septembre 2020.
Visuel : Duo BLITZ
soundcloud.com/les-invites-2-le-duo-blitz/



Entretien avec Margaux Brugvin, uneoureuse de l'art qui offre de magnifiques portraits de femmes artistes sur Instagram.
Entretien réalisé par Elise Bergonzi, 20 novembre 2020.
Visuel : Margaux Brugvin
soundcloud.com/les-invites-3-margaux-brugvin/

WEBRADIO DAM

PODCAST UFA, UNIVERSITÉ DES FUTURS AFRICAINS

RUSSEL HLONGWANE, NOLAN OSWALD DENNIS, HAMEDINE KANE, STÉPHANE VERLET-BOTTÉRO ET TABITA REZAIRE

Intervieweuse et responsable éditorialiste pour la Webradio DAM



Exposition UFA, Université des Futurs Africains ©David Gallard

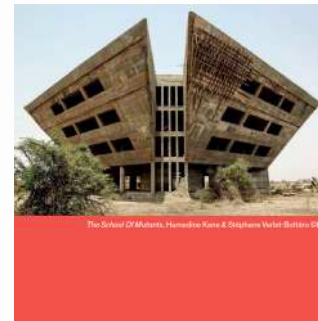


Entretien avec Nolan Oswald Dennis dans le cadre de l'exposition UFA, Université des Futurs Africains présentée au Lieu Unique à Nantes du 10 avril au 29 août 2021 et curatée par Oulimata Gueye pour la saison Africa 2020.

Entretien réalisé par Elise Bergonzi, Simon Bousquet et Diane Cescutti, 28 juillet 2021.

Visuel : *Ecliptic (Black Liberation Zodiac)*, Nolan Oswald Dennis, annotated wallpaper, 2017 ©Images courtesy of artist and the Goodman Gallery

soundcloud.com/universite-des-futurs-africains-2-nolan-oswald-dennis/



Entretien avec Hamedine Kane et Stéphane Verlet-Bottéro dans le cadre de l'exposition UFA, Université des Futurs Africains présentée au Lieu Unique à Nantes du 10 avril au 29 août 2021 et curatée par Oulimata Gueye pour la saison Africa 2020.

Entretien réalisé par Elise Bergonzi, Simon Bousquet et Diane Cescutti, 27 août 2021.

Visuel : *The School Of Mutants*, Hamedine Kane & Stéphane Verlet-Bottéro ©DR

soundcloud.com/universite-des-futurs-africains-3-hamedine-kane-et-stephane-verlet-bottero/



Entretien avec Russel Hlongwane dans le cadre de l'exposition UFA, Université des Futurs Africains présentée au Lieu Unique à Nantes du 10 avril au 29 août 2021 et curatée par Oulimata Gueye pour la saison Africa 2020.

Entretien réalisé par Elise Bergonzi, Simon Bousquet et Diane Cescutti, 20 juillet 2021.

Visuel : *Ifu Elimnyama: The Dark Cloud*, Russel Hlongwane, 2019 ©Ndumiso Mngun

soundcloud.com/universite-des-futurs-africains-1-russel-hlongwane/



Entretien avec Tabita Rezaire dans le cadre de l'exposition UFA, Université des Futurs Africains présentée au Lieu Unique à Nantes du 10 avril au 29 août 2021 et curatée par Oulimata Gueye pour la saison Africa 2020.

Interview par Elise Bergonzi, Simon Bousquet et Diane Cescutti, 12 septembre 2021.

Visuel : *Mamelles Ancestrales*, Tabita Rezaire, Den Frie Udstillingsbygning ©David Stjernholm

soundcloud.com/universite-des-futurs-africains-4-tabita-rezaire/

LAVABO

Un lavabo est une forme du quotidien qui vit dans un espace privé sans vraiment appartenir à la personne qui occupe les lieux. Dans un appartement, c'est un élément d'immobilier par destination souvent présent avant son propriétaire qui l'utilise sans l'avoir choisi. Situé dans la salle de bain - espace de l'intime par excellence -, il subit le temps et les actions humaines.

J'ai voulu explorer sa forme par le moulage en créant un objet rendu mou par sa nouvelle matière. Le latex lui confère une autre attitude ; il s'affaisse et se déforme. Devenu autre, le lavabo perd sa fonction et devient l'image, la peau de l'objet réel. Il se déplace vers une autre aventure temporelle et spatiale. Il prend une attitude sculpturale et silencieuse.

Sculpture - 2017
Lavabo en latex
60 x 50 x 10 cm



CORPUS DOCUMENTAIRE



Mes photographies fonctionnent comme un support de recherches, elles capturent et conservent les formes quotidiennes, les vides de la mémoire et du regard. Comme un carnet de croquis en images, ces formes sont investies ultérieurement dans les volumes qu'elles font naître.

elisebergonzi.com/corpus-documentaire/

Archives photographiques - 2015-2024
Échantillon d'une collection de photographies argentiques réalisées depuis 2015
Tirages dimensions variables